

T.C
ÇARŞAMBA KAYMAKAMLIĞI
DURUSU ŞEHİT SERVET ARSLAN İLKOKULU MÜDÜRLÜĞÜ



2024-2028 STRATEJİK PLANI

ÇARŞAMBA 2024

İSTİKLALMARŞI

Korkma, sönmez bu şafaklarda yüzen al sancak;
Sönmeden yurdumun üstünde tüten en son ocak.
O benim milletimin yıldızıdır, parlayacak;
O benimdir, o benim milletimindir ancak.

Çatma, kurban olayım, çehreni ey nazlı hilal!
Kahraman ırkıma bir gül! Ne bu şiddet, bu celal?
Sana olmaz dökülen kanlarımız sonra helal...
Hakkıdır Hakk'a tapan milletimin istiklal!

Ben ezelden beridir hür yaşadım, hür yaşarım.
Hangi çılgın bana zincir vuracakmış? Şaşarım!
Kükremiş sel gibiyim, bendimi çiğner, aşarım.
Yırtarım dağları, enginlere sığmam taşarım.

Garbın afakını sarmışsa çelik zırhlı duvar,
Benim iman dolu göğsüm gibi serhaddim var.
Ulusun, korkma! Nasıl böyle bir imanı boğar,
"Medeniyet" dediğin tek dişi kalmış canavar?

Arkadaş! Yurduma alçakları uğratma sakın.
Siper et gövdeni, dursun bu hayasızca akın.
Doğacaktır sana va'dettiği günler Hakk'ın...
Kim bilir, belki yarın, belki yarından da yakın.

Bastığın yerleri "toprak!" diyerek geçme, tanı:
Düşün altındaki binlerce kefensiz yatanı.
Sen şehit oğlusun, incitme, yazıktır atanı:
Verme, dünyaları alsan da, bu cennet vatanı.

Kim bu cennet vatanın uğruna olmaz ki feda?
Şüheda fışkıracak toprağı sıksan, şühedal!
Canı, cananı bütün varımı alsın da Huda,
Etmesin tek vatanımdan beni dünyada cüda.

Ruhumun senden, İlahi, şudur ancak emeli:
Değmesin mabedimin göğsüne namahrem eli.
Bu ezanlar ezanlar-ki şahadetleri dinin temeli
Ebedi yurdumun üstünde benim inlemeli.

O zaman vecd ile bin secde eder-varsa-taşım,
Her cerihamdan, İlahi, boşanıp kanlı yaşım,
Fışkırır ruh-ı mücerred gibi yerden na'sım;
O zaman yükselerek arşa değer belki başım.

Dalgalan sen de şafaklar gibi ey şanlı hilal!
Olsun artık dökülen kanlarımın hepsi helal!
Ebediyen sana yok, ırkıma yok izmihlal:
Hakkıdır, hür yaşamış bayrağımın hürriyet;
Hakkıdır, Hakk'a tapan, milletimin istiklal!

Mehmet AKİF ERSOY

*Öğretmenler;
Yeni Nesil Sizin
Eseriniz Olacaktır.*

H. Atatürk



GENÇLİĞE HİTABE

Ey Türk gençliği! Birinci vazifen, Türk İstiklalini, Türk cumhuriyetini, İlelebet, muhafaza ve müdafaa etmektir.

Mevcudiyetinin ve istikbalinin yegane temeli budur. Bu temel, senin, en kıymetli hazinendir. İstikbalde dahi, seni, bu hazineden, mahrum etmek isteyecek, dahili ve harici, bedhahların olacaktır. Bir gün, istiklal ve cumhuriyeti müdafaa mecburiyetine düşersen, vazifeye atılmak için, içinde bulunacağın vaziyetin imkanı ve şartlarını düşünmeyeceksin! Bu imkan ve şartlar, çok namüsaıt bir mahiyette tezahür edebilir. İstiklal ve cumhuriyetine kastedecek düşmanlar, bütün dünyada emsali görülmemiş bir galibiyetin müessesili olabilirler. Cebren ve hile ile aziz vatanın, bütün kaleleri zapt edilmiş, bütün tersanelerine girilmiş, bütün ordular dağıtılmış ve memleketin her köşesi bilfiil işgal edilmiş olabilir. Bütün bu şartlardan daha elim ve daha vahim olmak üzere, memleketin dahilinde, iktidara sahip olanlar gafflet ve dalalet ve hatta hiyanet içinde bulunabilirler. Hatta bu iktidar sahipleri şahsi menfaatlerini, müstevlerin siyasi emelleriyle tevhit edebilirler. Millet, fakr u zaruret içinde harap ve bitap düşmüş olabilir.

Ey Türk istikbalinin evladı! İşte, bu ahval ve şartlar içinde dahi, vazifen; Türk istiklal ve cumhuriyetini kurtarmaktır! Muhtaç olduğun kudret, damarlarındaki asil kanda, mevcuttur!

H. Atatürk

Sunuş

Bir ulusun kalkınmasındaki en önemli etken, çağdaş bir eğitim yapısına sahip olmaktır. Gelişmiş ülkelerde uzun yıllardır sürdürülmekte olan kaynakların rasyonel bir şekilde kullanımı, eğitimde stratejik planlamayı zorunlu kılmıştır. Milli Eğitim Bakanlığı bu motivasyonla 2004 yılından beri stratejik plan çalışmalarını başlatmıştır. Bu çalışmalar temelde iki nedene bağlıdır: Tüm dünyada daha önceleri başlayan çağdaşlaşma ve yenileşme çalışmalarıyla uyumlu bir şekilde eğitim alanında da bu tip eylemlerle mali, fiziki ve insani kaynaklardan daha verimli ve etkin yararlanarak akademik ve kurumsal gelişmeleri hızlandırmaktır. Diğer bir neden ise; ülkemizde 2004 yılında kabul edilen yasa gereği “performans esaslı bütçeleme sistemi” ne geçilmesidir. Okulumuzda hazırlanan bu planın başarıya ulaşmasında, farkındalık ve katılım ilkesi önemli bir rol oynayacaktır. Bu nedenle çalışmanın gerçekleştirilmesinde emeği geçen stratejik planlama ekibi başta olmak üzere tüm paydaşlarımıza teşekkür ederiz.

Ülkemizin sosyal ve ekonomik gelişimine temel oluşturan en önemli faktörün eğitim olduğu anlayışıyla hazırlanan stratejik planımızda belirlediğimiz vizyon, misyon ve hedefler doğrultusunda yürütülecek çalışmalarda başarılar dileriz.

Ömer TEK

Okul Müdürü V.

| İÇİNDEKİLER | SAYFA NO |
|---|-----------------|
| SUNUŞ | 3 |
| İÇİNDEKİLER | 4 |
| BÖLÜM I: GİRİŞ VE PLAN HAZIRLIK SÜRECİ | 5 |
| BÖLÜM II: DURUM ANALİZİ | 6 |
| OKULUN KISA TANITIMI | 6 |
| OKULUN MEVCUT DURUMU: TEMEL İSTATİSTİKLER | 7 |
| PAYDAŞ ANALİZİ | 12 |
| ÖĞRENCİ ANKET SONUÇLARI | 13 |
| ÖĞRETMEN ANKET SONUÇLARI | 14 |
| VELİ ANKET SONUÇLARI | 15 |
| GZFT (GÜÇLÜ, ZAYIF, FIRSAT, TEHDİT) ANALİZİ | 16 |
| GELİŞİM VE SORUN ALANLARI | 19 |
| BÖLÜM III: MİSYON, VİZYON, TEMEL DEĞERLER VE TEMEL İLKELER | 19 |
| MİSYONUMUZ | 20 |
| VİZYONUMUZ | 20 |
| TEMEL İLKELERİMİZ | 21 |
| TEMEL DEĞERLERİMİZ | 22 |
| BÖLÜM IV: AMAÇ, HEDEF VE EYLEMLER | 23 |
| TEMA I: EĞİTİM VE ÖĞRETİME ERİŞİM | 23 |
| TEMA II: EĞİTİM ÖĞRETİMDE KALİTENİN ARTTIRILMASI | 25 |
| TEMA III: KURUMSAL KAPASİTE | 28 |
| BÖLÜM V: MALİYETLENDİRME | 30 |
| EKLER | 31 |

BÖLÜM I: GİRİŞ ve PLAN HAZIRLIK SÜRECİ

2024-2028 dönemi stratejik plan hazırlanması süreci Üst Kurul ve Stratejik Plan Ekibinin oluşturulması ile başlamıştır. Ekip tarafından oluşturulan çalışma takvimi kapsamında ilk aşamada durum analizi çalışmaları yapılmış ve durum analizi aşamasında paydaşlarımızın plan sürecine aktif katılımını sağlamak üzere paydaş anketi, toplantı ve görüşmeler yapılmıştır.

Durum analizinin ardından geleceğe yönelim bölümüne geçilerek okulumuzun amaç, hedef, gösterge ve eylemleri belirlenmiştir. Çalışmaları yürüten ekip ve kurul bilgileri altta verilmiştir.

STRATEJİK PLAN ÜST KURULU

| Üst Kurul Bilgileri | | Ekip Bilgileri | |
|------------------------|------------------------------|---------------------|------------------|
| Adı Soyadı | Unvanı | Adı Soyadı | Unvanı |
| Ömer TEK | Okul Müdürü V. | Seda KATAR PİŞKİN | Müdür Yardımcısı |
| Tuğba YÜKSEL KARAYİĞİT | Anasınıfı Öğretmeni | Muhammet Ali BEKTAŞ | Sınıf Öğretmeni |
| Yaşar DEMİROK | Sınıf Öğretmeni | Ayşe YILDIZ | Sınıf Öğretmeni |
| Murat ÇAĞLAR | Okul Aile Birliği Temsilcisi | Cemil AKSÜT | Veli |

BÖLÜM II: DURUM ANALİZİ

Durum analizi bölümünde okulumuzun mevcut durumu ortaya konularak neredeyiz sorusuna yanıt bulunmaya çalışılmıştır.

Bu kapsamda okulumuzun kısa tanıtımı, okul künyesi ve temel istatistikleri, paydaş analizi ve görüşleri ile okulumuzun Güçlü Zayıf Fırsat ve Tehditlerinin (GZFT) ele alındığı analize yer verilmiştir.

Okulun Kısa Tanıtımı

Durusu Şehit Servet Arslan İlk-Ortaokulu 1954 Yılında iki derslikli bir köy ilkokulu olarak eğitim ve öğretime açılmış. 1986 yılında köyümüzün 100. Yıl mahallesinde 3 sınıflı ortaokul açılmış olup eğitim öğretimin daha sağlıklı yürütülebilmesi için 1994 yılında 8 derslikli ilköğretim okulu olarak inşa edilen binamızda 100. Yıl ortaokulu ile birleşerek Durusu İlköğretim okulu adını alarak eğitim öğretime başlamıştır. 1997 yılında 8 yıllık kesintisiz eğitime geçilmesinden dolayı taşıma merkezi olmuştur. 2012-2013 Eğitim Öğretim yılında 4+4+4 sistemine geçildiğinden Durusu İlkokulu-Ortaokulu olarak 1(bir) anasınıfı 5(dört) ilkokul sınıfı ve 7 (Yedi) derslik ve 219 öğrenci ile eğitim öğretime devam etmektedir. 2018-2019 Eğitim-öğretim yılında okulumuz ortaokul ve ilkokul olarak eğitim-öğretime tam gün devam etmektedir. Okulumuz 4600 m2 arsa üzerinde faaliyet göstermektedir. 2018-2019 Eğitim-öğretim yılı itibariyle okulumuz bünyesinde 11 derslik, 1 Ana sınıfı, 1 Müdür odası, 2 Müdür Yardımcısı odası, 1 Öğretmenler odası, 1 Bilişim ve Teknoloji sınıfı mevcuttur. 2023-2024 Eğitim-öğretim yılında 159 öğrenci, 1 Müdür Vekili, 1 Müdür yardımcısı, 1 Ana sınıfı öğretmeni, 4 sınıf öğretmeni, 12 branş öğretmeni, 1 Hizmetli ile eğitim-öğretime devam etmektedir.

Okulun Mevcut Durumu: Temel İstatistikler

Okul Künyesi

Okulumuzun temel girdilerine ilişkin bilgiler altta yer alan okul künyesine ilişkin tabloda yer almaktadır.

Temel Bilgiler Tablosu- Okul Künyesi

| | | | | | |
|---|----------------------------------|------------------------|---|--------|----|
| İli: SAMSUN | | İlçesi: ÇARŞAMBA | | | |
| Adres: | Durusu mahallesi Çarşamba/Samsun | Coğrafi Konum (link) : | https://goo.gl/maps/fjdiEHNamTK2 | | |
| Telefon Numarası: | 0362 848 4393 | Faks Numarası: | | | |
| e- Posta Adresi: | 729671@meb.k12.tr | Web sayfası adresi: | http://durusuoo.meb.k12.tr/ | | |
| Kurum Kodu: | 729671 | Öğretim Şekli: | Tam Gün | | |
| Okulun Hizmete Giriş Tarihi: 1994 | | Toplam Çalışan Sayısı | 20 | | |
| Öğrenci Sayısı: | Kız | 76 | Öğretmen Sayısı | Kadın | 13 |
| | Erkek | 83 | | Erkek | 4 |
| | Toplam | 159 | | Toplam | 17 |
| Derslik Başına Düşen Öğrenci Sayısı | | 14 | Şube Başına Düşen Öğrenci Sayısı | | 14 |
| Öğretmen Başına Düşen Öğrenci Sayısı | | 14 | Şube Başına 30'dan Fazla Öğrencisi Olan Şube Sayısı | | 0 |
| Öğrenci Başına Düşen Toplam Gider Miktarı | | | Öğretmenlerin Kurumdaki Ortalama Görev Süresi | | 5 |

Çalışan Bilgileri

Okulumuzun çalışanlarına ilişkin bilgiler altta yer alan tabloda belirtilmiştir.

Çalışan Bilgileri Tablosu

| Unvan* | Erkek | Kadın | Toplam |
|---------------------------------|----------|-----------|-----------|
| Okul Müdürü ve Müdür Yardımcısı | 1 | 1 | 2 |
| Okul Öncesi Öğretmeni | 0 | 1 | 1 |
| Özel Eğitim Öğretmeni | 0 | 0 | 0 |
| Sınıf Öğretmeni | 2 | 2 | 4 |
| Branş Öğretmeni | 2 | 10 | 12 |
| Rehber Öğretmen | 0 | 0 | 0 |
| İdari Personel | 0 | 0 | 0 |
| Yardımcı Personel | 1 | 0 | 1 |
| Güvenlik Personeli | 0 | 0 | 0 |
| Toplam Çalışan Sayıları | 6 | 14 | 20 |

Okulumuz Bina ve Alanları

Okulumuzun binası ile açık ve kapalı alanlarına ilişkin temel bilgiler altta yer almaktadır.

Okul Yerleşkesine İlişkin Bilgiler

| Okul Bölümleri | | Özel Alanlar | Var | Yok |
|--|------|-------------------------|-----|-----|
| Okul Kat Sayısı | 1 | Konferans Salonu | | * |
| Derslik Sayısı | 12 | Çok Amaçlı Saha | | * |
| Derslik Alanları (m2) | | Kütüphane | * | |
| Kullanılan Derslik Sayısı | 12 | Fen Laboratuvarı | | * |
| Şube Sayısı | 11 | Bilgisayar Laboratuvarı | * | |
| İdari Odaların Alanı (m2) | 35 | İş Atölyesi | | * |
| Öğretmenler Odası (m2) | 18 | Beceri Atölyesi | | * |
| Okul Oturum Alanı (m2) | 675 | Pansiyon | | * |
| Okul Bahçesi (Açık Alan)(m2) | 3925 | | | |
| Okul Kapalı Alan (m2) | 675 | | | |
| Sanatsal, bilimsel ve sportif amaçlı toplam alan (m ²) | | | | |
| Kantin (m2) | | | | |
| Tuvalet Sayısı | 12 | | | |
| Diğer (.....) | 1 | | | |

Sınıf ve Öğrenci Bilgileri

Okulumuzda yer alan sınıfların öğrenci sayıları alttaki tabloda verilmiştir.

| SINIFI | Kız | Erkek | Toplam | SINIFI | Kız | Erkek | Toplam |
|---------------|------------|--------------|---------------|---------------|------------|--------------|---------------|
| Anasınıfı | 5 | 10 | 15 | 5-A | 3 | 13 | 16 |
| 1-A | 11 | 4 | 15 | 6-A | 7 | 4 | 11 |
| 2-A | 6 | 9 | 15 | 6-B | 7 | 5 | 12 |
| 3-A | 6 | 6 | 12 | 7-A | 9 | 10 | 19 |
| 4-A | 9 | 9 | 18 | 8-A | 7 | 6 | 13 |
| | | | | 8-B | 6 | 7 | 13 |

*Sınıf sayısına göre istenildiği kadar satır eklenebilir.

Donanım ve Teknolojik Kaynaklarımız

Teknolojik kaynaklar başta olmak üzere okulumuzda bulunan çalışır durumdaki donanım malzemesine ilişkin bilgiye alttaki tabloda yer verilmiştir.

Teknolojik Kaynaklar Tablosu

| | | | |
|-------------------------------|----|--------------------------|---------|
| Akıllı Tahta Sayısı | 12 | TV Sayısı | 1 |
| Masaüstü Bilgisayar Sayısı | 17 | Yazıcı Sayısı | 1 |
| Taşınabilir Bilgisayar Sayısı | 2 | Fotokopi Makinası Sayısı | 3 |
| Projeksiyon Sayısı | 1 | İnternet Bağlantı Hızı | 25 mbps |
| | | | |

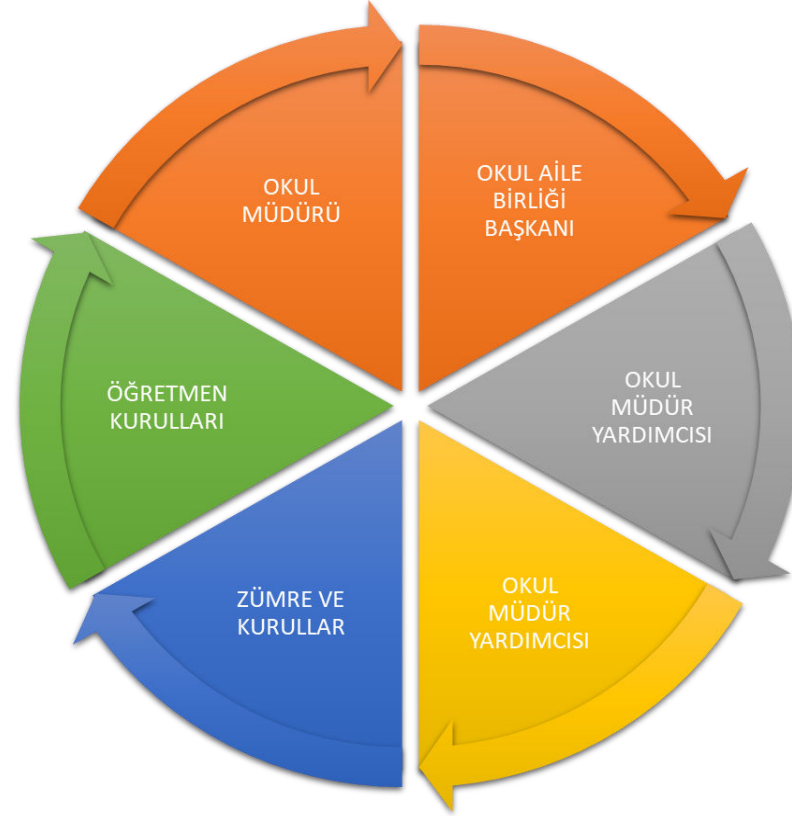
Gelir ve Gider Bilgisi

Okulumuzun genel bütçe ödenekleri, okul aile birliği gelirleri ve diğer katkılarda dâhil olmak üzere gelir ve giderlerine ilişkin son iki yıl gerçekleşme bilgileri alttaki tabloda verilmiştir.

| Yıllar | Gelir Miktarı | Gider Miktarı |
|--------|---------------|---------------|
| 2022 | 13.586,00 | 12.485,00 |
| 2023 | 19.964,00 | 21.648,00 |

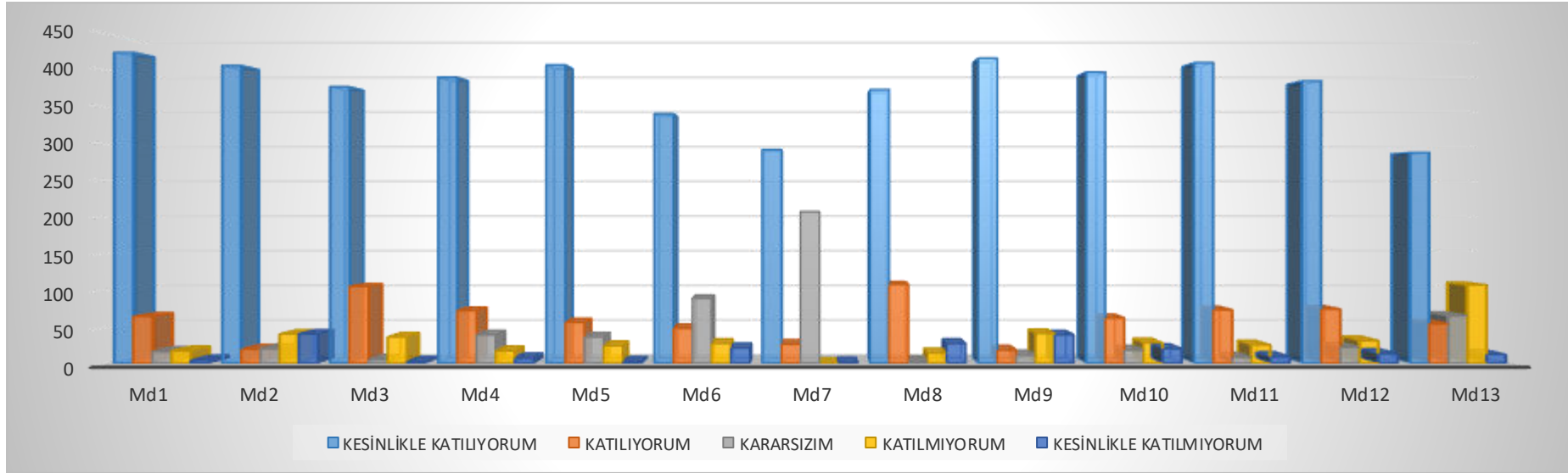
PAYDAŞ ANALİZİ

Kurumumuzun temel paydaşları öğrenci, veli ve öğretmen olmakla birlikte eğitimin dışsal etkisi nedeniyle okul çevresinde etkileşim içinde olunan geniş bir paydaş kitlesi bulunmaktadır. Paydaşlarımızın görüşleri anket, toplantı, dilek ve istek kutuları, elektronik ortamda iletilen önerilerde dâhil olmak üzere çeşitli yöntemlerle sürekli olarak alınmaktadır.



Paydaş anketlerine ilişkin ortaya çıkan temel sonuçlara altta yer verilmiştir:

Öğrenci Anketi Sonuçları:

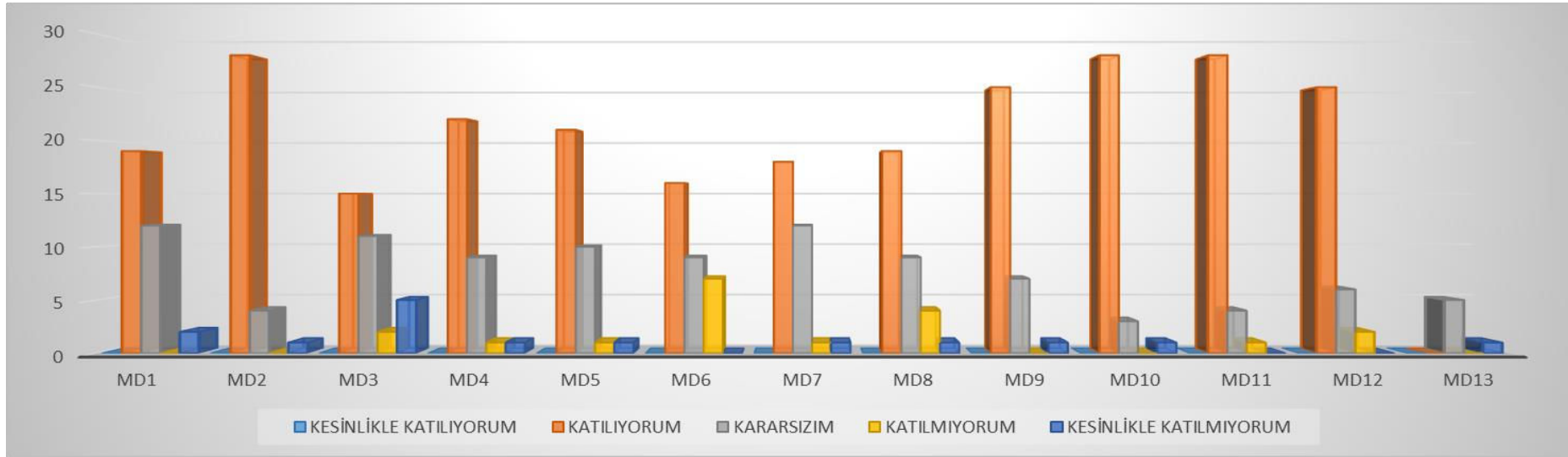


Maddeler:

- 1 - Öğretmenlerime ihtiyaç duyduğumda rahatlıkla ulaşıyorum.
- 2 - Müdürüme ihtiyaç duyduğumda rahatlıkla ulaşıyorum.
- 3 - Rehberlik Servisinden yeterince yararlanabiliyorum.
- 4 - Öneri ve isteklerimiz dikkate alınıyor.
- 5 - Okulda kendimi güvende hissediyorum.
- 6 - Öğrencilerle ilgili alınan kararlarda fikrimiz sorulur.
- 7 - Öğretmenler derslerde farklı yöntemler kullanırlar.

- 8 - Derslerde araç gereç kullanılmaktadır.
- 9 - Teneffüslerde ihtiyaçlarımı giderebiliyorum.
- 10 - Okulun içi ve dışı temizdir.
- 11 - Okulun fiziki imkanları yeterlidir.
- 12 - Okul kantininde satılan malzemeler sağlıklı ve güvenlidir.
- 13 - Okulumuzda yeteri kadar sanatsal ve kültürel faaliyet düzenlenmektedir.

Öğretmen Anketi Sonuçları:

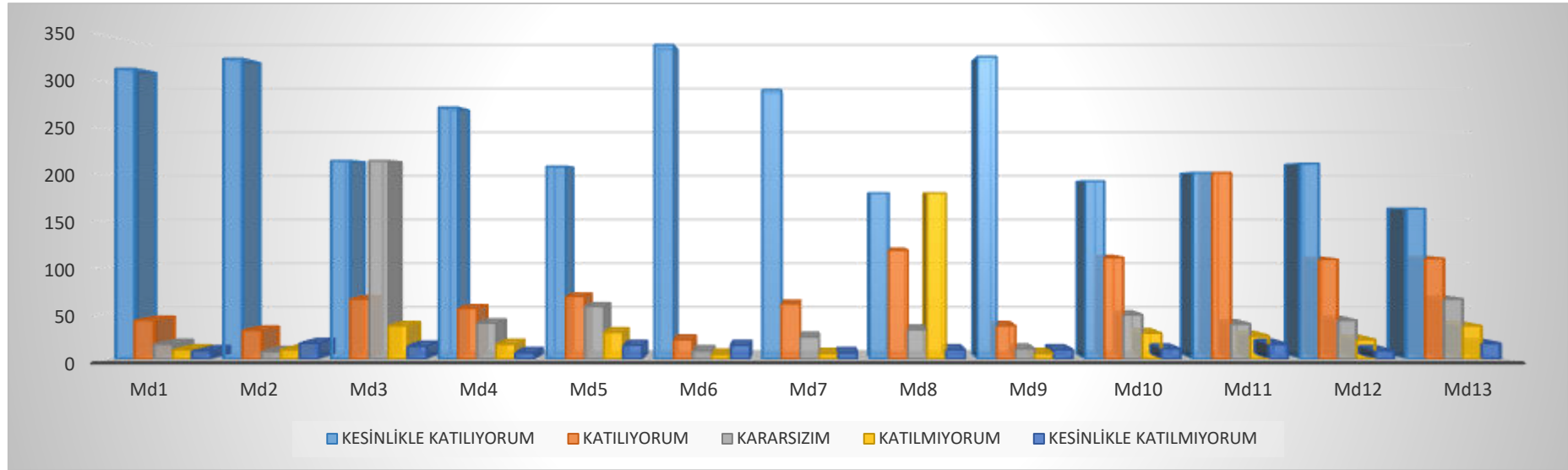


Maddeler:

- 1 - Okulumuzda kararlar çalışanların katılımıyla alınır.
- 2 - Kurumdaki tüm duyurular zamanında iletilir.
- 3 - Her türlü ödüllendirmede adil olma ve tarafsızlık esastır.
- 4 - Kendimi okulun değerli bir üyesi olarak görürüm.
- 5 - Okulum bana kendimi geliştirme imkânı sağlar.
- 6 - Okul araç gereç yönünden yeterli donanımına sahiptir.
- 7 - Çalışanlara yönelik sosyal ve kültürel faaliyetler düzenlenir.

- 8 - Öğretmenler arasında ayırım yapılmamaktadır
- 9 - Okulumuzda yerelde ve toplum üzerinde olumlu etki bırakacak çalışmalar yapılmaktadır.
- 10 - Yöneticilerimiz yaratıcı ve yenilikçi düşünceleri teşvik eder.
- 11 - Yöneticiler okulun vizyonunu ve stratejilerini geliştirme çalışmalarını çalışanlarla paylaşır.
- 12 - Okulumuzda sadece öğretmenlerin kullanımına tahsis edilmiş yerler vardır ve yeterlidir.
- 13 - Alanıma ilişkin yenilikleri takip eder ve okulumda uygulayabilirim.

Veli Anketi Sonuçları:



Maddeler:

- 1 - İhtiyaç duyduğumda okul çalışanlarıyla rahatlıkla görüşürüm.
- 2 - Bizi ilgilendiren duyuruları zamanında öğreniyorum.
- 3 - Öğrencimle ilgili rehberlik hizmeti alabiliyorum.
- 4 - İstek ve şikayetlerim dikkate alınıyor.
- 5 - Öğretmenler derslerde farklı yöntemler kullanırlar.
- 6 - Okulda yabancı kişilere karşı güvenlik önlemleri alınmaktadır.
- 7 - Bizi ilgilendiren kararlarda görüşlerimiz dikkate alınır.
- 8 - E-okul ve okul internet sayfasını düzenli takip ediyorum.
- 9 - Çocuğumun okulunu sevdiğini düşünüyorum.
- 10 - Okul teknik araç gereç yönünden yeterli donanıma sahiptir.
- 11 - Okul her zaman temiz ve bakımlıdır.
- 12 - Okul binası ve diğer fiziki imkanlar yeterlidir.
- 13 - Okulumuzda yeterli miktarda sanatsal ve kültürel faaliyet düzenlenmektedir.

GZFT (Güçlü, Zayıf, Fırsat, Tehdit) Analizi

Okulumuzun temel istatistiklerinde verilen okul künyesi, çalışan bilgileri, bina bilgileri, teknolojik kaynak bilgileri ve gelir gider bilgileri ile paydaş anketleri sonucunda ortaya çıkan sorun ve gelişime açık alanlar iç ve dış faktör olarak değerlendirilerek GZFT tablosunda belirtilmiştir. Dolayısıyla olguyu belirten istatistikler ile algıyı ölçen anketlerden çıkan sonuçlar tek bir analizde birleştirilmiştir.

Kurumun güçlü ve zayıf yönleri donanım, malzeme, çalışan, iş yapma becerisi, kurumsal iletişim gibi çok çeşitli alanlarda kendisinden kaynaklı olan güçlülükleri ve zayıflıkları ifade etmektedir ve ayırında temel olarak okul müdürü/müdürlüğü kapsamında bakılarak iç faktör ve dış faktör ayrımı yapılmıştır.

İçsel Faktörler

Güçlü Yönler

- Okul öğretmenlerinin deneyimli ve özverili olması
- Okul yönetici ve öğretmenlerinin gelişime açık olması
- Öğretmenlerimizin teknolojiyi iyi kullanmaları
- Personel arası iletişimin iyi olması
- Eğitim açısından velilerin bilinçli olmaları, okula ilginin artıyor olması
- Öğretmenler arası işbirliğinin güçlü olması.
- Sportif faaliyet ve sosyal etkinliklere katılımın yüksek olması
- Kaynakların verimli kullanılması

Zayıf Yönler

- Özel Eğitim öğrencilerine yönelik oyun ve spor alanlarının bulunmaması
- Teknolojik alt yapının ve araç gereç donanımının iyileştirmeye ihtiyaç duyması
- Yardımcı hizmetli ve personel eksikliği
- Öğrencilerin çoğunluğunun servisle ulaşım sağlamaları

Dıřsal Fakt6rler

Fırsatlar

- İle ve İl Belediyelerinin eđitime yaklařımlarının olumlu y6nde olması
- G6r6lt6 kirliliđinin olmaması
- Okulun evrede saygınlıđının olması

Tehditler

- Sađlık personelinin olmaması
- Maddi kaynak yetersizliđi
- Teknolojinin kiřiler 6zerindeki olumsuz etkileri

Gelişim ve Sorun Alanları

Gelişim ve sorun alanları analizi ile GZFT analizi sonucunda ortaya çıkan sonuçların planın geleceğe yönelim bölümü ile ilişkilendirilmesi ve buradan hareketle hedef, gösterge ve eylemlerin belirlenmesi sağlanmaktadır.

Gelişim ve sorun alanları ayrımında eğitim ve öğretim faaliyetlerine ilişkin üç temel tema olan Eğitime Erişim, Eğitimde Kalite ve Kurumsal Kapasite kullanılmıştır. Eğitime erişim, öğrencinin eğitim faaliyetine erişmesi ve tamamlamasına ilişkin süreçleri; Eğitimde kalite, öğrencinin akademik başarısı, sosyal ve bilişsel gelişimi ve istihdamı da dâhil olmak üzere eğitim ve öğretim sürecinin hayata hazırlama evresini; Kurumsal kapasite ise kurumsal yapı, kurum kültürü, donanım, bina gibi eğitim ve öğretim sürecine destek mahiyetinde olan kapasiteyi belirtmektedir.

| Eğitime Erişim | Eğitimde Kalite | Kurumsal Kapasite |
|-------------------------------------|---------------------------------------|------------------------------|
| Okullaşma Oranı | Akademik Başarı | Kurumsal İletişim |
| Okula Devam/ Devamsızlık | Sosyal, Kültürel ve Fiziksel Gelişim | Kurumsal Yönetim |
| Okula Uyum, Oryantasyon | Sınıf Tekrarı | Bina ve Yerleşke |
| Özel Eğitime İhtiyaç Duyan Bireyler | İstihdam Edilebilirlik ve Yönlendirme | Donanım |
| Yabancı Öğrenciler | Öğretim Yöntemleri | Temizlik, Hijyen |
| Hayat boyu Öğrenme | Ders araç gereçleri | İş Güvenliği, Okul Güvenliği |
| | | Taşıma ve servis |

Gelişim ve sorun alanlarına ilişkin GZFT analizinden yola çıkılarak saptamalar yapılırken yukarıdaki tabloda yer alan ayrımında belirtilen temel sorun alanlarına dikkat edilmesi gerekmektedir.

Gelişim ve Sorun Alanlarımız

| 1.TEMA: EĞİTİM VE ÖĞRETİME ERİŞİM | |
|--|---------------------------------------|
| 1 | Okul Öncesi okullaşma oranı |
| 2 | Okula devamsız öğrenciler |
| 3 | Öğrencilerin okula uyumları |
| 4 | Özel eğitime ihtiyaç duyan öğrenciler |
| 5 | Okul sonrası eğitime devam durumları |

| 2.TEMA: EĞİTİM VE ÖĞRETİMDE KALİTE | |
|---|--------------------------------|
| 1 | Erken çocukluk dönemi eğitim |
| 2 | Öğrencinin hazır bulunuşluluğu |
| 3 | Sosyal ve kültürel gelişim |
| 4 | Bir üst öğretime hazırlama |
| 5 | Hayata ve istihdama hazırlama |
| 6 | Öğretim program ve yöntemleri |
| 7 | Ders materyalleri |

| 3.TEMA: KURUMSAL KAPASİTE | |
|----------------------------------|----------------------------------|
| 1 | Kurumsal yapının iyileştirilmesi |
| 2 | İnsan kaynaklarının planlanması |
| 3 | Eğitim tesisleri ve altyapı |
| 4 | Fiziksel donanım |
| 5 | İş Güvenliği yönetmeliği |
| 6 | Öğrenci servis taşımacılığı |

BÖLÜM III: MİSYON, VİZYON VE TEMEL DEĞERLER

Okul Müdürlüğümüzün Misyon, vizyon, temel ilke ve değerlerinin oluşturulması kapsamında öğretmenlerimiz, öğrencilerimiz, velilerimiz, çalışanlarımız ve diğer paydaşlarımızdan alınan görüşler, sonucunda stratejik plan hazırlama ekibi tarafından oluşturulan Misyon, Vizyon, Temel Değerler okulumuz üst kurulana sunulmuş ve üst kurul tarafından onaylanmıştır.

MİSYONUMUZ

Öğrencilerimizi Türk Milli Eğitiminin temel amaçları doğrultusunda milli ve manevi değerlerini benimsemiş, çağa ayak uydurabilen, kendi yeteneklerinin farkında olan, kendine ve topluma faydalı olma çabası içinde olacak dürüst bireyler olarak hayata hazırlamak.

VİZYONUMUZ

Tüm paydaşlarımızın mutlu olacağı, bölgenin lider ve en iyi okulu olmak.

TEMEL İLKELERİMİZ

Türk Millî Eğitiminin genel amaç ve temel ilkeleri rehberliğinde;

- 1- Atatürk ilke ve inkılâplarını temel değer kabul ederiz.
- 2- “Değişmeyen tek şey değişimdir.” ilkesiyle hareket ederek amacımıza daha çabuk ulaşacağımızın bilincindeyiz.
- 3- Yaşadığı çevreye duyarlı bireyler yetiştirmek bizim için önem taşır.
- 4- Öğrencilerimize ilgi ve yeteneklerini fark ettirerek bunların doğrultusunda hedef belirlemenin gerekliliğine inanmaktayız.
- 5- Eleştiri ve önerilere açık bireyler yetiştirmenin gerekli olduğunun bilincindeyiz.
- 6- Proje tabanlı bilimsel ve araştırmacı bir eğitimden yanayız.
- 7- Empati kurarak sorun çözmeden yanayız.
- 8- Çağın gereklerine uygun gelişen teknolojiye ayak uydurarak eğitim öğretimden yanayız.
- 9- İşbirliğine açık, paylaşımcı değerler doğrultusunda öğrenci yetiştirmek hedefimizdir.
- 10- Yaşanan olaylardan ders çıkarmayı biliyor, geleceğe umutla ve gülen gözlerle bakıyoruz

TEMEL DEĞERLERİMİZ

- Kalite,
- Adalet,
- Laiklik,
- Planlılık,
- Şeffaflık,
- Yönelme,
- Güncellik,
- Bilimsellik,
- Güvenilirlik,
- Yeniliği açık,
- Mesleki uzmanlık,
- Her Yerde Eğitim,
- Genellik ve Eşitlik,
- Demokrasi Eğitimi,
- Doğru işleri yapmak,
- Tarafsızlık ve şeffaflık,
- Çalışana değer vermek,
- İşbirliğine ve Yeniliklere Açıklık,
- Eğitim Hakkı, Fırsat ve İmkân eşitliği,
- Ferdin ve Toplumun İhtiyaçlarını gözetme,
- Türkçeyi etkili, doğru ve düzgün kullanmak,
- İnsan haklarına ve düşünce özgürlüğüne saygılı olmak,
- Atatürk İlke ve İnkıpları, Atatürk Milliyetçiliğine bağlılık,

BÖLÜM IV: AMAÇ, HEDEF VE EYLEMLER

TEMA I: EĞİTİM VE ÖĞRETİME ERİŞİM

Eğitim ve öğretime erişim okullaşma ve okul terki, devam ve devamsızlık, okula uyum ve oryantasyon, özel eğitime ihtiyaç duyan bireylerin eğitime erişimi, yabancı öğrencilerin eğitime erişimi ve hayatboyu öğrenme kapsamında yürütülen faaliyetlerin ele alındığı temadır.

Stratejik Amaç 1:

Kayıt bölgemizde yer alan çocukların okullaşma oranlarını artıran, öğrencilerin uyum ve devamsızlık sorunlarını gideren etkin bir yönetim yapısı kurulacaktır.

Stratejik Hedef 1.1.

Kayıt bölgemizde yer alan çocukların okullaşma oranları artırılacak ve öğrencilerin uyum ve devamsızlık sorunları da giderilecektir.

Performans Göstergeleri

| No | PERFORMANS GÖSTERGESİ | Mevcut | HEDEF | | | | |
|-----------------|---|--------|-------|------|------|------|------|
| | | 2023 | 2024 | 2025 | 2026 | 2027 | 2028 |
| PG.1.1.a | Kayıt bölgesindeki öğrencilerden okula kayıt yaptıranların oranı (%) | %99,9 | %100 | %100 | %100 | %100 | %100 |
| PG.1.1.b | İlkokul birinci sınıf öğrencilerinden en az bir yıl okul öncesi eğitim almış olanların oranı (%)(ilkokul) | %84 | %95 | %100 | %100 | %100 | %100 |
| PG.1.1.c | Okula yeni başlayan öğrencilerden oryantasyon eğitimine katılanların oranı (%) | %90 | %95 | %100 | %100 | %100 | %100 |
| PG.1.1.d | Bir eğitim ve öğretim döneminde 20 gün ve üzeri devamsızlık yapan öğrenci oranı (%) | %1 | %1 | %0 | %0 | %0 | %0 |
| PG.1.1.e | Bir eğitim ve öğretim döneminde 20 gün ve üzeri devamsızlık yapan yabancı öğrenci oranı (%) | %1 | %1 | %0 | %0 | %0 | %0 |
| PG.1.1.f | Okulun özel eğitime ihtiyaç duyan bireylerin kullanımına uygunluğu (0-1) | 1 | 1 | 1 | 1 | 1 | 1 |

| | | | | | | | |
|------------------|--|-----|-----|-----|------|------|------|
| PG.1.1.g. | Hayatboyu öğrenme kapsamında açılan kurslara devam oranı (%) (halk eğitim) | %90 | %95 | %98 | %100 | %100 | %100 |
| PG.1.1.h. | Hayatboyu öğrenme kapsamında açılan kurslara katılan kişi sayısı (sayı) (halkeğitim) | 50 | 150 | 175 | 190 | 200 | 220 |

Eylemler

| No | Eylem İfadesi | Eylem Sorumlusu | Eylem Tarihi |
|--------------|--|---------------------------|--------------------------|
| 1.1.1 | Kayıt bölgesinde yer alan öğrencilerin tespiti çalışması yapılacaktır. | Okul Stratejik Plan Ekibi | 01 Eylül-20 Eylül |
| 1.1.2 | 1.sınıf öğrencilerinden en az bir yıl okulöncesi eğitim almış olanların sayısı tespit edilecek. | Tuğba YÜKSEL KARAYİĞİT | 01 Eylül-01 Ekim |
| 1.1.3 | Okula yeni başlayan öğrencilerden oryantasyon eğitimine katılanların sayısı tespit edilecek. | Çiğdem SERDAR | Eylül Ayının son haftası |
| 1.1.4 | Devamsızlık yapan öğrenciler için veli mesaj sistemi kurulmasına yönelik çalışmalar yapılacak. | Seda KATAR PİŞKİN | Yıl boyu |
| 1.1.5 | Devamsızlık yapan yabancı uyruklu öğrenciler için düzenli veli görüşmeleri yapılacak. | Seda KATAR PİŞKİN | Her ayın son haftası |
| 1.1.6 | Okulun özel eğitime ihtiyaç duyan bireyleri için kullanılabilirlik düzeyini arttırmaya yönelik önlemler (rampa, engelli wc gibi) alınacak. | Okul İdaresi | Temmuz – Ağustos ayları |
| 1.1.7 | Halk Eğitim Merkezince açılan kurslara katılım teşvik edilecek, kurs sonunda sergi ve gösteriler düzenlenecek. | Muteber Gamze AKPINAR | Mayıs - Haziran |
| 1.1.8 | Halk Eğitim Merkezince yetişkin kursları açılması ve duyurulması sağlanacak. | Okul İdaresi | Yıl boyu |

TEMA II: EĞİTİM VE ÖĞRETİMDE KALİTENİN ARTIRILMASI

Eğitim ve öğretimde kalitenin artırılması başlığı esas olarak eğitim ve öğretim faaliyetinin hayata hazırlama işlevinde yapılacak çalışmaları kapsamaktadır.

Bu tema altında akademik başarı, sınav kaygıları, sınıfta kalma, ders başarıları ve kazanımları, disiplin sorunları, öğrencilerin bilimsel, sanatsal, kültürel ve sportif faaliyetleri ile istihdam ve meslek edindirmeye yönelik rehberlik ve diğer mesleki faaliyetler yer almaktadır.

Stratejik Amaç 2:

Öğrencilerimizin gelişmiş dünyaya uyum sağlayacak şekilde donanımlı bireyler olabilmesi için eğitim ve öğretimde kalite artırılabacaktır.

Stratejik Hedef 2.1.

Öğrenme kazanımlarını takip eden ve velileri de sürece dâhil eden bir yönetim anlayışı ile öğrencilerimizin akademik başarıları arttırılacak ve öğrencilerimize iyi bir vatandaş olmaları için gerekli temel bilgi, beceri, davranış ve alışkanlıklar kazandırılacaktır.

Performans Göstergeleri

| No | PERFORMANS GÖSTERGESİ | Mevcut | HEDEF | | | | |
|------------------|---|--------|-------|------|------|------|------|
| | | 2023 | 2024 | 2025 | 2026 | 2027 | 2028 |
| PG.2.1.a | Üst öğrenime devam eden öğrenci oranı (%) | %100 | %100 | %100 | %100 | %100 | %100 |
| PG.2.1.b | Parasız Yatılı ve Burslu eğitime hak kazanan öğrenci oranı (%) | %0 | %2 | %2 | %3 | %4 | %5 |
| PG.2.1.c. | Okuma alışkanlığı kazandırılan ve geliştirilen öğrenci oranı (%) | %60 | %75 | %90 | %95 | %100 | %100 |
| PG.2.1.d. | E-Güvenlik konusunda bilgi sahibi öğrenci sayısı | %25 | %40 | %60 | %70 | %80 | %85 |
| PG.2.1.e. | EBA Portalına kayıtlı öğretmen sayısı | 36 | 41 | 41 | 41 | 41 | 41 |
| PG.2.1.f. | EBA Portalına kayıtlı öğrenci oranı | %100 | %100 | %100 | %100 | %100 | %100 |
| PG.2.1.g. | Eğitim Öğretim yılı içinde 4. Sınıf öğrencilerinden belge alanların oranı | %80 | %82 | %83 | %85 | %87 | %90 |
| PG.2.1.h. | İftihar Belgesi alan öğrenci oranı | %0 | %1 | %2 | %2 | %3 | %3 |

Eylemler

| No | Eylem İfadesi | Eylem Sorumlusu | Eylem Tarihi |
|-------|--|--------------------|--------------------|
| 2.1.1 | 4. sınıftan mezun olan öğrencilerin üst öğrenime kayıtlarının takibi. | Ömer TEK | 01 Eylül – 01 Ekim |
| 2.1.2 | Öğrenci ve velilere yönelik parasız yatılı ve bursluluk sınavları tanıtım ve bilgilendirme toplantıları yapılması. | Seda KATAR PIŞKİN | Mart Ayı |
| 2.1.3 | Okuma alışkanlığı için öğrencilerin özendirilmesine yönelik çalışmalar (Sınıf kitaplıklarından yararlanan öğrencilerin sınıf öğretmenlerince ödüllendirilmeleri) | Sınıf Öğretmenleri | Yıl boyu |
| 2.1.4 | Öğrencilerimizin E-Güvenlik konusunda gerekli eğitimleri almasına ve bunu içselleştirmelerine yönelik çalışmalar. | Sınıf Öğretmenleri | Yıl boyu |
| 2.1.5 | EBA Portalı tanıtılacak ve kullanımı teşvik edilecek. | Sınıf Öğretmenleri | Ekim Ayında |
| 2.1.6 | Belge alan öğrenciler onure edilerek belge alan öğrenci sayısı arttırılacak. | Sınıf Öğretmenleri | Yıl Sonu |
| 2.1.7 | İftihar Belgesi alan öğrenciler onure edilecek. | Sınıf Öğretmenleri | Yıl Sonu |

Stratejik Hedef 2.2.

Öğrenme kazanımlarını takip eden ve velileri de sürece dâhil eden bir yönetim anlayışı ile öğrencilerimizin akademik başarıları ve sosyal faaliyetlere yetenekleri doğrultusunda etkin katılımı artırılacaktır.

Performans Göstergeleri

| No | PERFORMANS GÖSTERGESİ | Mevcut | HEDEF | | | | |
|------------------|--|--------|-------|------|------|------|------|
| | | 2023 | 2024 | 2025 | 2026 | 2027 | 2028 |
| PG.2.2.a | Bir Eğitim-Öğretim Döneminde Bilimsel, Kültürel, Sanatsal ve Sportif Alanlarda En Az Bir Faaliyete Katılan Öğrenci Oranı (%) | %75 | %85 | %90 | %90 | %95 | %100 |
| PG.2.2.b | Okul Dışı Öğrenme Ortamları Kapsamında Düzenlenen Gezi/Etkinlik Sayısı | 11 | 19 | 23 | 23 | 23 | 23 |
| PG.2.2.c. | Çevre Bilincinin Artırılmasına Yönelik Etkinlik Sayısı | 9 | 11 | 13 | 15 | 16 | 16 |
| PG.2.2.d. | Çevre Bilincinin Artırılmasına Yönelik Etkinliklere Katılan Öğrenci Oranı | %40 | %55 | %75 | %75 | %100 | %100 |
| PG.2.2.e. | Okul Sporları Kapsamında Sportif Faaliyetlerine Katılan Öğrenci Oranı | %20 | %35 | %50 | %65 | %70 | %70 |
| PG.2.2.f. | Yerel ve Ulusal Yarışmalara Katılan Öğrenci Oranı | %15 | %17 | %20 | %25 | %30 | %40 |
| PG.2.2.g. | Yürütülen Ders Dışı Egzersiz Faaliyeti Sayısı | 1 | 1 | 2 | 3 | 4 | 5 |

Eylemler

| No | Eylem İfadesi | Eylem Sorumlusu | Eylem Tarihi |
|-------|---|--------------------|--------------------------|
| 2.2.1 | Öğrencilerin yeteneklerine uygun alanlarda bilimsel, kültürel, sanatsal, sportif ve toplum hizmeti alanlarında etkinliklere katılım sağlamaları amacıyla çocuk kulüpleri aktif hale getirilecektir. | Okul İdaresi | Eylül ayının son haftası |
| 2.2.2 | Müze, örenyeri, kütüphane tiyatro vb. etkinlikler planlanacaktır. | Sınıf Öğretmenleri | Yıl boyu |
| 2.2.3 | Milli manevi ve kültürel değerlerimizi içeren Sosyal sorumluluk projeleri yürütülecektir. | Sınıf Öğretmenleri | Yıl boyu |
| 2.2.4 | Belediye ve İl Çevre Orman Müdürlüğü ile işbirliği yapılarak çevre bilinci konusunda eğitimler düzenlenecektir. | Okul İdaresi | Yıl boyu |
| 2.2.5 | Öğrencilerin Çevre bilincine yönelik etkinliklere aktif katılımı teşvik edilecektir. | Sınıf Öğretmenleri | Yıl boyu |
| 2.2.6 | Yetenek tarama uygulaması yapılacaktır. | Okul İdaresi | Yıl boyu |
| 2.2.7 | Yarışma duyurularının zamanında yapılması ve öğrencilerin teşvik edilmesi sağlanacaktır. | Okul İdaresi | Yıl boyu |
| 2.2.8 | Öğrencilerin ilgi istek yetenek ve kapasiteleri doğrultusunda egzersizler planlanması | Okul İdaresi | Yıl boyu |

TEMA III: KURUMSAL KAPASİTE

Stratejik Amaç 3:

Eğitim ve öğretim faaliyetlerinin daha nitelikli olarak verilebilmesi için okulumuzun kurumsal kapasitesi güçlendirilecektir.

Stratejik Hedef 3.1.

Okul içi teknolojik alt yapıyı tüm birimlere eşit şekilde sağlamak, okul güvenlik çalışanı istihdamını korumak, iş güvenliği kanununun gerekliliklerini maksimum seviyede gerçekleştirmek ve fiziki şartları iyileştirmek.

Performans Göstergeleri

| No | PERFORMANS GÖSTERGESİ | Mevcut | HEDEF | | | | |
|------------------|---------------------------------------|--------|-------|------|------|------|------|
| | | 2023 | 2024 | 2025 | 2026 | 2027 | 2028 |
| PG.3.1.a | Okuldaki bilgisayar sayısı | 16 | 22 | 24 | 30 | 30 | 30 |
| PG.3.1.b | Okuldaki akıllı tahta sayısı | 27 | 27 | 27 | 27 | 27 | 27 |
| PG.3.1.c. | İnternet erişimi olan sınıf oranı (%) | %100 | %100 | %100 | %100 | %100 | %100 |
| PG.3.1.d | Okul Güvenlik Personeli sayısı | 1 | 1 | 1 | 1 | 1 | 1 |
| PG.3.1.e | Yıl içinde yaşanan iş kazası sayısı | 0 | 0 | 0 | 0 | 0 | 0 |
| PG.3.1.f. | Servis kullanan öğrenci oranı (%) | %75 | %75 | %75 | %75 | %73 | %70 |
| PG.3.1.g. | Öğrenci yaş grubuna uygun wc sayısı | 6 | 6 | 6 | 6 | 6 | 6 |

Eylemler

| No | Eylem İfadesi | Eylem Sorumlusu | Eylem Tarihi |
|-------|--|-----------------|--------------------|
| 3.1.1 | Eđitim ortamlarının tamamında bilgisayar ve ekipmanlarının eksiksiz olmasının sađlanması. | Okul İdaresi | Yıl Boyu |
| 3.1.2 | İnternet Eriřim kalitesini arttırmak ve t¼m eđitim ortamlarının internet eriřiminden faydalanmasının sađlanması. | Okul İdaresi | Yıl Boyu |
| 3.1.3 | Okul g¼venlik personeli istihdamı sađlanacak. | Okul İdaresi | Ađustos ayı iinde |
| 3.1.4 | İř g¼venliđi uyarı ve ikaz levhalarının temin edilmesi sađlanacak. | Okul İdaresi | Temmuz – Ađustos |
| 3.1.5 | T¼m alıřanların iř g¼venliđi eđitimi alması sađlanacak. | Okul İdaresi | Yıl boyu |
| 3.1.6 | Servis aralarının denetimi yapılacak. | Okul İdaresi | Her ay |
| 3.1.7 | Öđrenci tuvaletlerinin yař grubuna ve iř g¼venliđi y¼netmeliđine uygun hale getirilmesi iin gerekli yazıřmalar yapılacak. | Okul İdaresi | Temmuz -Ađustos |

V. BÖLÜM: MALİYETLENDİRME

2024-2028 Stratejik Planı Faaliyet/Proje Maliyetlendirme Tablosu

| Kaynak Tablosu | 2024 | 2025 | 2026 | 2027 | 2028 | Toplam |
|-------------------------------------|-------------|-------------|--------------|--------------|--------------|--------------|
| Genel Bütçe | 0 | 0 | 0 | 0 | 0 | 0 |
| Valilikler ve Belediyelerin Katkısı | 0 | 0 | 0 | 0 | 0 | 0 |
| Diğer (Okul Aile Birlikleri) | 6500 | 8500 | 11500 | 13500 | 15500 | 55500 |
| TOPLAM | 6500 | 8500 | 11500 | 13500 | 15500 | 55500 |

VI. BÖLÜM: İZLEME VE DEĞERLENDİRME

Okulumuz Stratejik Planı izleme ve değerlendirme çalışmalarında 5 yıllık Stratejik Planın izlenmesi ve 1 yıllık gelişim planının izlenmesi olarak ikili bir ayrıma gidilecektir.

Stratejik planın izlenmesinde 6 aylık dönemlerde izleme yapılacak denetim birimleri, il ve ilçe millî eğitim müdürlüğü ve Bakanlık denetim ve kontrollerine hazır halde tutulacaktır.

Yıllık planın uygulanmasında yürütme ekipleri ve eylem sorumlularıyla aylık ilerleme toplantıları yapılacaktır. Toplantıda bir önceki ayda yapılanlar ve bir sonraki ayda yapılacaklar görüşülüp karara bağlanacaktır.

EKLER:

- Öğretmen anket örnekleri
- Öğrenci anket örnekleri
- Veli anket örnekleri
- Paydaş analiz tablosu
- Örgütsel yapı şeması